

PL

GAZOWE PROMIENNIKI PODCZERWIENI “SBT”

INSTRUKCJA MONTAŻU, OBSŁUGI I KONSERWACJI PROMIENNIKÓW

Modele:

SBT 6U; SBT 9U; SBT 12U; SBT 12I; SBT 18I

Promienniki Gazowe Sp. z o.o.

Krasna 49, 26-220 Stąporków
tel. +48 606 357 930 ; +48 694 360 642
e-mail: biuro@promgaz.pl
www.promgaz.pl



Nazwa pliku: SBT_PL

Data modyfikacji: 2023

Tu jest miejsce na certyfikat / deklarację zgodności

UWAGA! Przeczytaj uważnie instrukcję przed przystąpieniem do instalacji.

Producent zastrzega sobie prawo do wprowadzenia zmian bez powiadomienia.

Spis treści

| | |
|---|-----------|
| ZASADY OGÓLNE | 4 |
| Warunki bezpiecznego użytkowania | 4 |
| DANE TECHNICZNE | 5 |
| Wykaz dostarczanych elementów | 5 |
| Charakterystyka promienników rurowych SBT | 6 |
| Główne komponenty urządzenia | 6 |
| Wymiary | 8 |
| Rodzaje wsporników do promienników STB | 9 |
| Rodzaje promienników SBT 6, 9, 12 U z listą komponentów | 10 |
| Widok zespołu palnika z listą komponentów | 13 |
| INSTRUKCJE DLA INSTALATORA | 14 |
| Miejsce zainstalowania i bezpieczne odległości | 14 |
| Montaż urządzenia | 15 |
| Przewody powietrzne i spalinowe | 17 |
| UKŁAD ELEKTRYCZNY | 18 |
| Schemat połączeń elektrycznych promiennika | 18 |
| ADAPTACJA DO INNYCH TYPÓW GAZÓW | 19 |
| Zmiana zasilania z gazu ziemnego na LPG | 19 |
| Zmiana zasilania z LPG na gaz ziemny | 19 |
| URUCHAMIANIE MODUŁU | 20 |
| OPIS NIEPRAWIDŁOWEGO DZIAŁANIA URZĄDZEŃ | 21 |
| INSTRUKCJE DLA UŻYTKOWNIKA | 22 |
| Włączanie urządzenia | 22 |
| Wyłączanie urządzenia | 22 |

ZASADY OGÓLNE

Podręcznik ten jest integralną i istotną częścią urządzenia i powinien być starannie przechowywany w jego pobliżu dla łatwego skorzystania. Czytaj instrukcje i ostrzeżenia zawarte w tym podręczniku od początku do końca ponieważ dostarczają one ważnej informacji dotyczącej bezpieczeństwa, instalacji, użytkowania i konserwacji.



Uwaga !

W razie utraty, należy zamówić nową kopię tego podręcznika u dostawcy urządzeń.

Urządzenie to jest zbudowane do ogrzewania dużych obszarów roboczych takich jak przemysłowe i rzemieślnicze hangary produkcyjne, magazyny, hale o dużej cyrkulacji powietrza, zewnętrzne rampy załadownicze i wyładownicze, hale sportowe. Dzięki zasadom promieniowania cieplnego pozwala na ogrzewanie pojedynczych określonych stref a w wyniku zastosowania odpowiednio dobranej większej ilości urządzeń -całych powierzchni. Sprzęt może być także użyty do ogrzewania pomieszczeń dla zwierząt (hodowle wszystkich typów), w zastosowaniach agrokulturowych (szklarnie) i we wszystkich przemysłowych cyklach produkcyjnych (piecowych i suszarniczych) gdziekolwiek grzanie jest wymagane i nie dopuszcza się do kontaktu produktów ze spalinami. Liczne urządzenia instalowane w tym samym pomieszczeniu lub bezpośrednio łączących się pomieszczeniach należy uważać jako będące częściami jednego systemu o mocy cieplnej równoważnej sumie mocy poszczególnych urządzeń. Jeżeli w ogrzewanych pomieszczeniach przewidziana jest obecność ludzi, wylot spalin musi być poprowadzony przewodem, który bezpośrednio przechodzi przez zewnętrzną ścianę (strop) pomieszczenia pracy promienników. Niedopuszczalne jest ogrzewanie pomieszczeń w których proces obróbki lub materiały tworzą ryzyko powstawania formacji wybuchowych, łatwopalnych gazów, par lub pyłów.

Warunki bezpiecznego użytkowania

Sprzęt może być instalowany tylko przez zawodowo wykwalifikowanych techników przy pełnym poszanowaniu obowiązujących przepisów bezpieczeństwa. Wytwórca uchyla się od odpowiedzialności w wypadku szkód spowodowanych przez niepoprawną instalację lub niewłaściwe użycie sprzętu. Wszystkie materiały opakowaniowe (nylon, drewno, styropian, paski, etc.) są źródłem niebezpieczeństwa i nie wolno ich zostawiać bez uwagi w zasięgu dzieci. Pierwsze włączenie urządzenia powinno być wykonane przez przeszkolony personel. W wypadku niepożądanego zatrzymania i/lub wadliwego działania urządzenia, należy go wyłączyć. Wszystkie naprawy i/lub wymiana komponentów może być wykonana jedynie przez wykwalifikowany personel tylko przy użyciu oryginalnych części zamiennych. Brak zachowania tych reguł naruszy bezpieczeństwo. aby zapewnić odpowiednią pracę sprzętu, należy postępować dokładnie ze wskazówkami dostarczonymi przez wytwórcę, a konserwacja powinna być wykonywana co najmniej raz w roku przez wykwalifikowany personel.

Dzieci oraz osoby niedoświadczone nie mogą używać żadnego urządzenia zasilanego energią elektryczną.

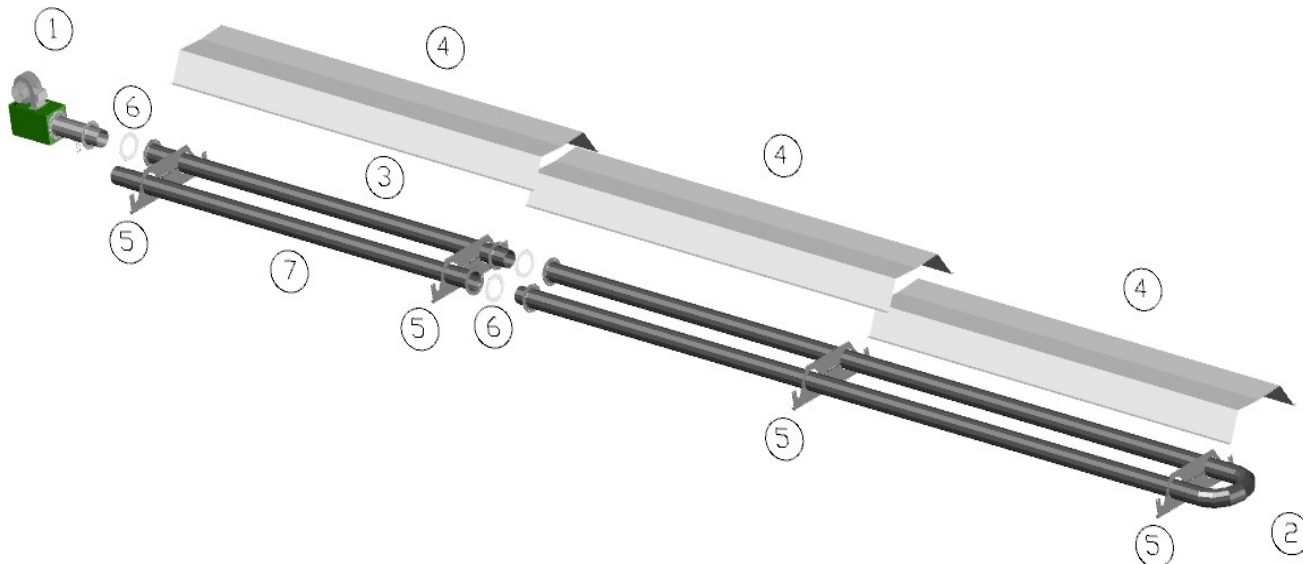
Pouczenie:

Niniejsze urządzenie należy zainstalować zgodnie z obowiązującymi przepisami. Powinno być ono użytkowane wyłącznie w odpowiednio wentylowanym pomieszczeniu. Przed zainstalowaniem i użytkowaniem niniejszego urządzenia zapoznać się z instrukcjami.

DANE TECHNICZNE

Wykaz dostarczanych elementów

Wszystkie moduły (SBT6U, BST 9U, SBT 12U, SBT 12I, SBT 18I) są dostarczane rozmontowane i wymagają montażu określonej liczby części na miejscu.



Rys. 1. Zestaw SBT w wersji „U” / „I”

- | | | | |
|-------------|-----------------|--------------|------------------|
| 1. palnik, | 3. rura palnika | 5. wspornik | 7. rura kominowa |
| 2. rura „U” | 4. lustro | 6. uszczelka | 8. zestaw śrub |

Palnik dostarczany jest łącznie ze wszystkimi jego częściami i przygotowany jest do rodzaju gazu zgodnego z zamówieniem. Dostawa kominków powietrznego i spalinowego oraz zestawu sterującego wymaga dodatkowego zamówienia. Wszystkie elementy zabezpieczone są na czas transportu i składowania. Ilość podzespołów odpowiada konkretnemu modelowi ogrzewcza.

| LP. | Element | SBT 6U szt. | SBT 9U szt. | SBT 12U szt. | SBT 12I szt. | SBT 18I szt. |
|-----|-------------------|-------------|-------------|--------------|--------------|--------------|
| 1 | Palnik | 1 | 1 | 1 | 1 | 1 |
| 2 | Rura U | 1 (6 m) | 1 (6m) | 1 (6m) | - | - |
| 3 | Rura I (środkowa) | - | - | - | - | 1 (6m) |
| 4 | Rura palnika (m) | - | 1 (3 m) | 1 (6m) | 1 (6m) | 1 (6m) |
| 5 | Lustro | 2 | 3 | 4 | 4 | 6 |
| 6 | Wspornik | 3 | 4 | 5 | 5 | 7 |
| 7 | Uszczelka | 1 | 3 | 3 | 2 | 3 |
| 8 | Rura kominowa | - | 1 (3 m) | 1 (6m) | 1 (6m) | 1 (6m) |
| 9 | Zestaw śrub | 1 | 1 | 1 | 1 | 1 |

Charakterystyka promienników rurowych SBT

| SBT – GAZOWY PROMIENNIK PODCZERWIENI | | | | |
|---|------------------------------|-------------------|--------------|--------------------|
| DANE TECHNICZNE | | | | |
| MODEL | | | SBT 6U / 12I | SBT 9U / 12U / 18I |
| MOC NOMINALNA | | kW | 30 | 45 |
| ZASILANIE ELEKTRYCZNE | | V/Hz | 230/50 | 230/50 |
| MAKSYMALNE ZUŻYCIE ENERGII ELEKTRYCZNEJ | | W | 83 | 83 |
| PRZYŁĄCZE GAZOWE | | CALE | 3/4" | 3/4" |
| PODŁĄCZENIE PRZEWODU SPALINOWEGO | | mm | 100 | 100 |
| PODŁĄCZENIE PRZEWODU POBORU POWIETRZA | | mm | 100 | 100 |
| WAGA W WERSJI STANDARD | | kg | 104 / 102 | 148 / 192 / 147 |
| ZUŻYCIE GAZU | GAZ ZIEMNY - G20 (2,0 kPa) | m ³ /h | 3,15 | 4,73 |
| | PROPAN-BUTAN – I3P (3,7 kPa) | kg/h | 2,21 | 3,79 |
| CIŚNIENIE NA DYSZY | GAZ ZIEMNY - G20 | mbar | 17 | 17 |
| | PROPAN-BUTAN - I3P | mbar | 35 | 35 |
| ŚREDNICA DYSZY | GAZ ZIEMNY - G20 | mm | 4,2 | 4,8 |
| | PROPAN-BUTAN - I3P | mm | 2,8 | 3,7 |
| KLASA ZABEZPIECZENIA | | | IP 40 | |

Główne komponenty urządzenia

a) Elektroniczna jednostka sterująca: jest taka sama we wszystkich modelach, steruje elektrozaworem, zapłonem palnika, pracą elektrody jonizacyjnej. Po otrzymaniu elektrycznego sygnału od termostatu pomieszczenia, sterownik przeprowadza kontrolę normalnej pracy wyłącznika ciśnieniowego. Następnie sterownik podaje sygnał do przedmuchu komory spalania (>30 sekund) i wyzwala iskrę wymaganą do uruchomienia palnika. Jeśli płomień nie pojawia się w ciągu 10s, urządzenie blokuje się. W celu uzyskania normalnych warunków, operator musi użyć przycisku reset w kasecie sterującej.

| DANE TECHNICZNE ELEKTRONICZNEJ JEDNOSTKI STERUJĄCEJ | |
|---|------------------------|
| Producent | Honeywell |
| Model | S4965R3092 |
| Zasilanie | 230 Vac, 50 Hz, 2,5 VA |
| Temperatura pracy | -20° ÷ + 60 ° C |
| Czas przedmuchu | 20 s |
| Czas zapłonu | Max. 30 s |
| Czas wyłączenia | <1 s |

Rurowe Promienniki Gazowe

b) Zawór gazowy: jest taki sam we wszystkich modelach. Wielofunkcyjny, i wyposażony w podwójny elektrozawór klasy B (połączony szeregowo), regulator ciśnienia, urządzenie płynnego narastania mocy palnika i filtr gazowy. Gwintowane połączenia wejścia/wyjścia $1/2''$ z poszczególnymi otworami kontrolnymi ciśnienia są umieszczone na aluminiowym korpusie zaworu. Zarówno regulacja zaworu, jak i obsługa w postaci wymiany cewek, musi być wykonana wyłącznie przez wykwalifikowany personel.

| DANE ZNAMIONOWE ELEKTROZAWORU | |
|-------------------------------|---------------|
| Producent | Honeywell |
| Model | VR4105C2015 |
| Zasilanie | 230 V - 50 Hz |
| Prąd znamionowy | 0,06+0,02 A |

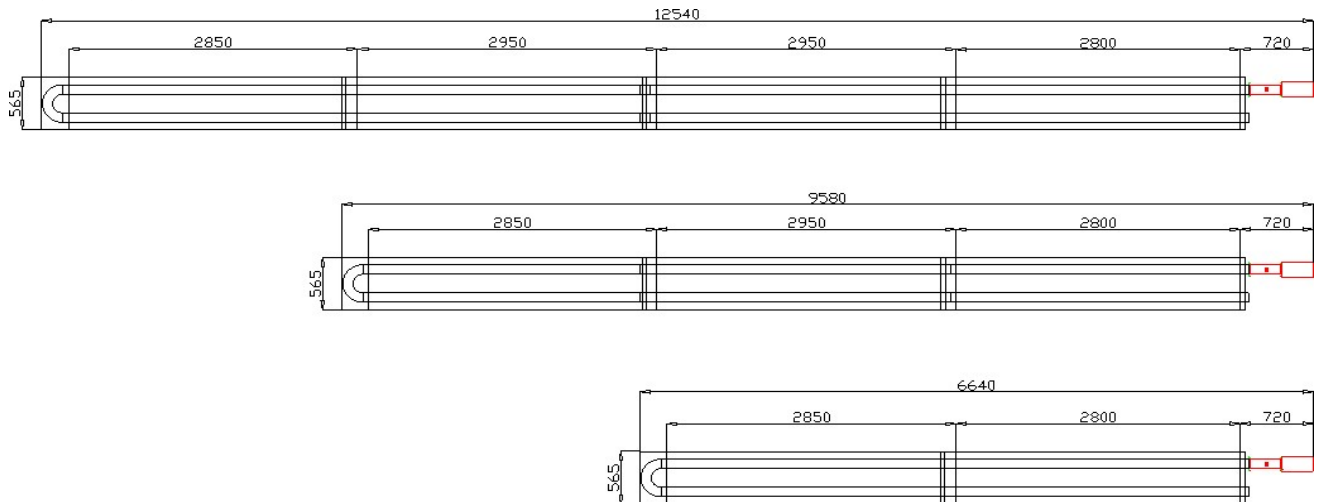
c) Różnicowy wyłącznik ciśnienia: służy do przerywania pracy urządzenia kiedy występuje brak wystarczającego ciśnienia w układzie promiennika. Wyłącznik ciśnieniowy umieszczony wewnątrz skrzyni palnika wykrywa ciśnienie pomiędzy wlotem i wylotem rurki venturogo. Różnica między tymi dwoma wartościami ciśnień podczas działania palnika daje sygnał kontrolny dla bezpiecznego i poprawnego spalania.

| DANE ZNAMIONOWE PRESOSTATU | |
|----------------------------|---------------------------|
| Producent | HUBA CONTROL |
| Model | 605.99C55 |
| Złącza elektryczne | 1-COM, 2-NC, 3-NO (230V~) |
| Prąd znamionowy | 0,06+0,02 A |

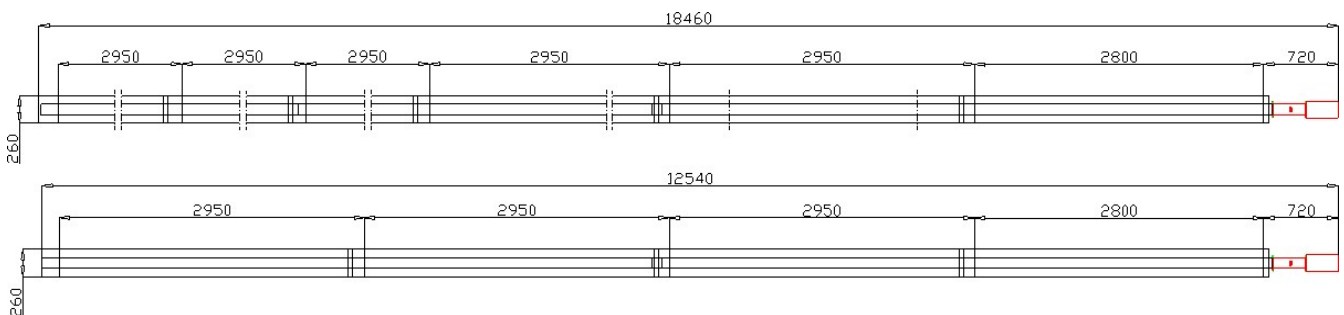
d) Silnik dmuchawy

| DANE ZNAMIONOWE SILNIKA ELEKTRYCZNEGO | |
|---------------------------------------|---------------|
| Producent | EWMAR-NESS |
| Model | RV12 |
| Zasilanie | 230 V - 50 Hz |
| Moc | 70 W |
| Prąd znamionowy | 0,35 A |
| Prędkość obrotowa | 245 |

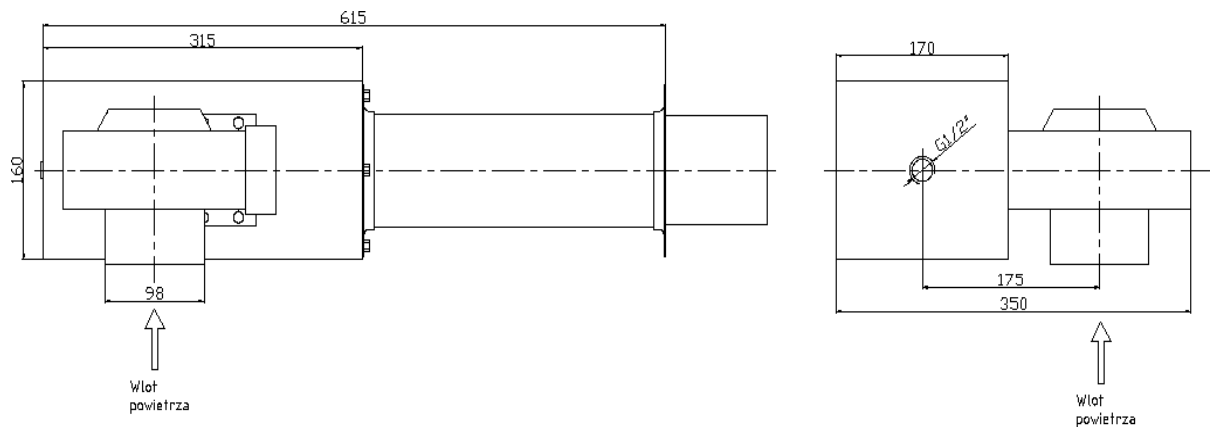
Wymiary



RYS. 2 Wymiary palnika i zmontowanych urządzeń SBT w wersji „U”



RYS. 3. Promienniki SBT 12; SBT 18 w wersji „I”

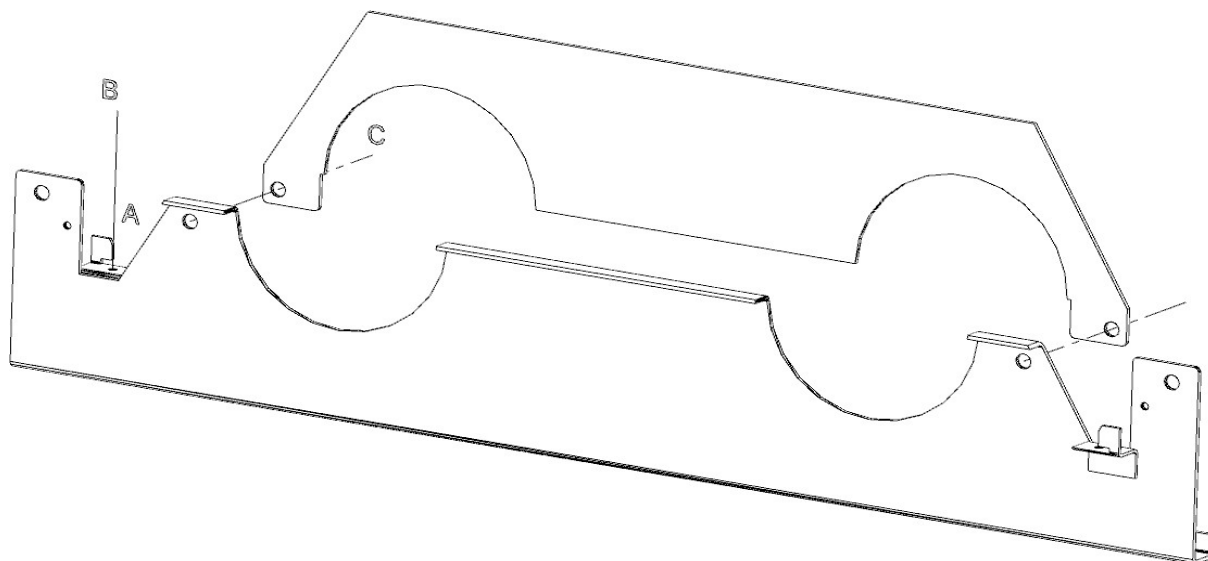


RYS. 4. Podstawowe wymiary palnika

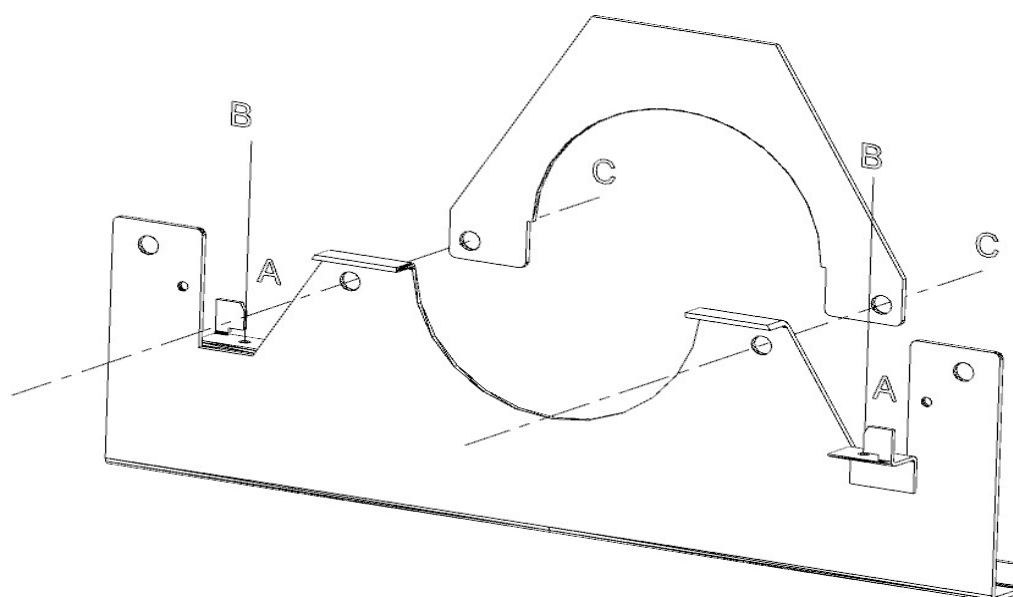


UWAGA! Z uwagi na analogię montażu i cechy techniczne w dalszej części opracowania rozpatrywane są promienniki w wersji „U”

Rodzaje wsporników do promienników STB



RYS. 5. Wspornik do promiennika SBT wersja „U”

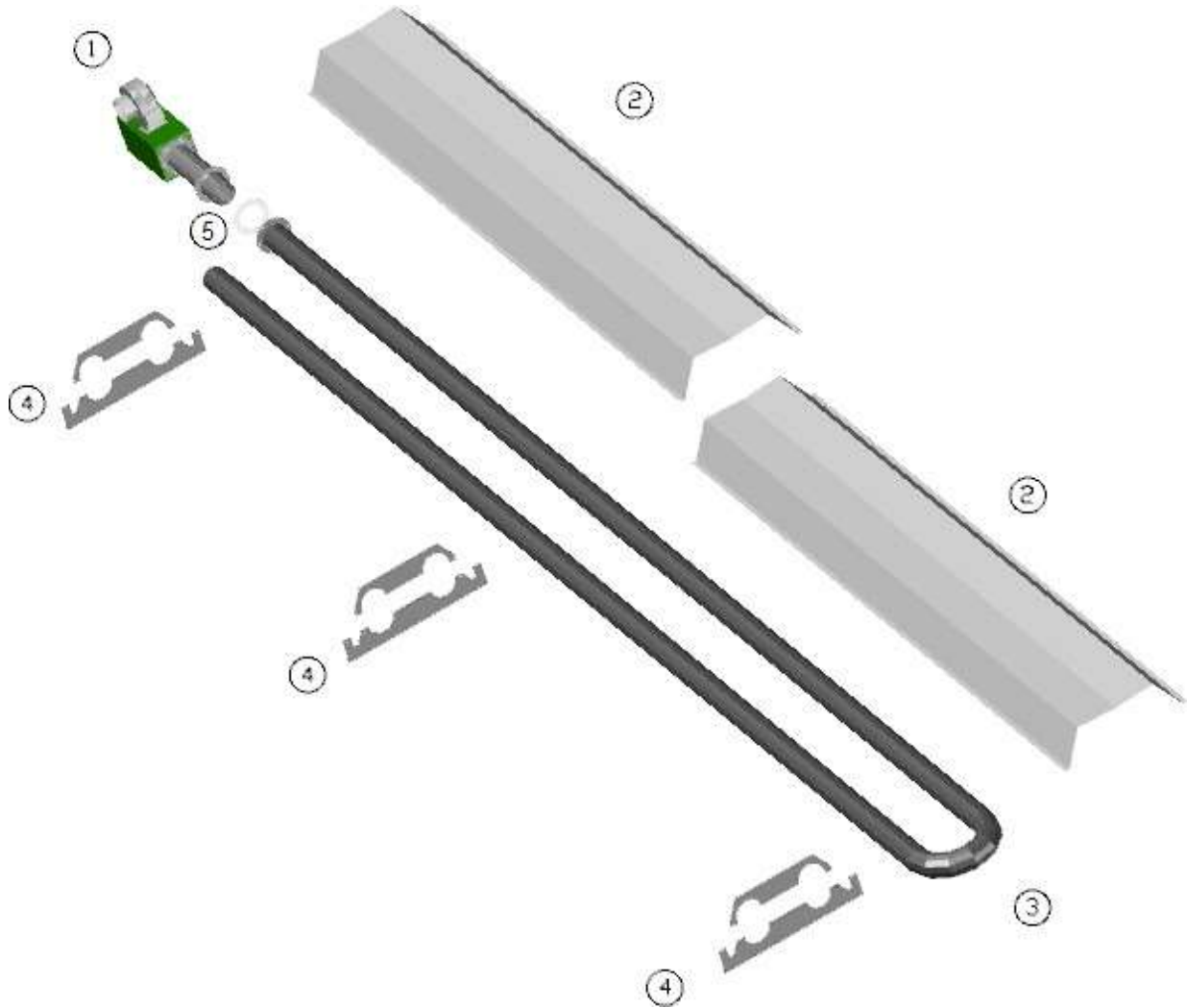


RYS. 6. Wspornik do promiennika SBT wersja „I”

Wsporniki wersji „U” i „I” składają się z dwóch części skręcanych ze sobą miejscach „C” (rys. 5 i 6) za pomocą śrub M8 dostarczanych w komplecie z promiennikami.

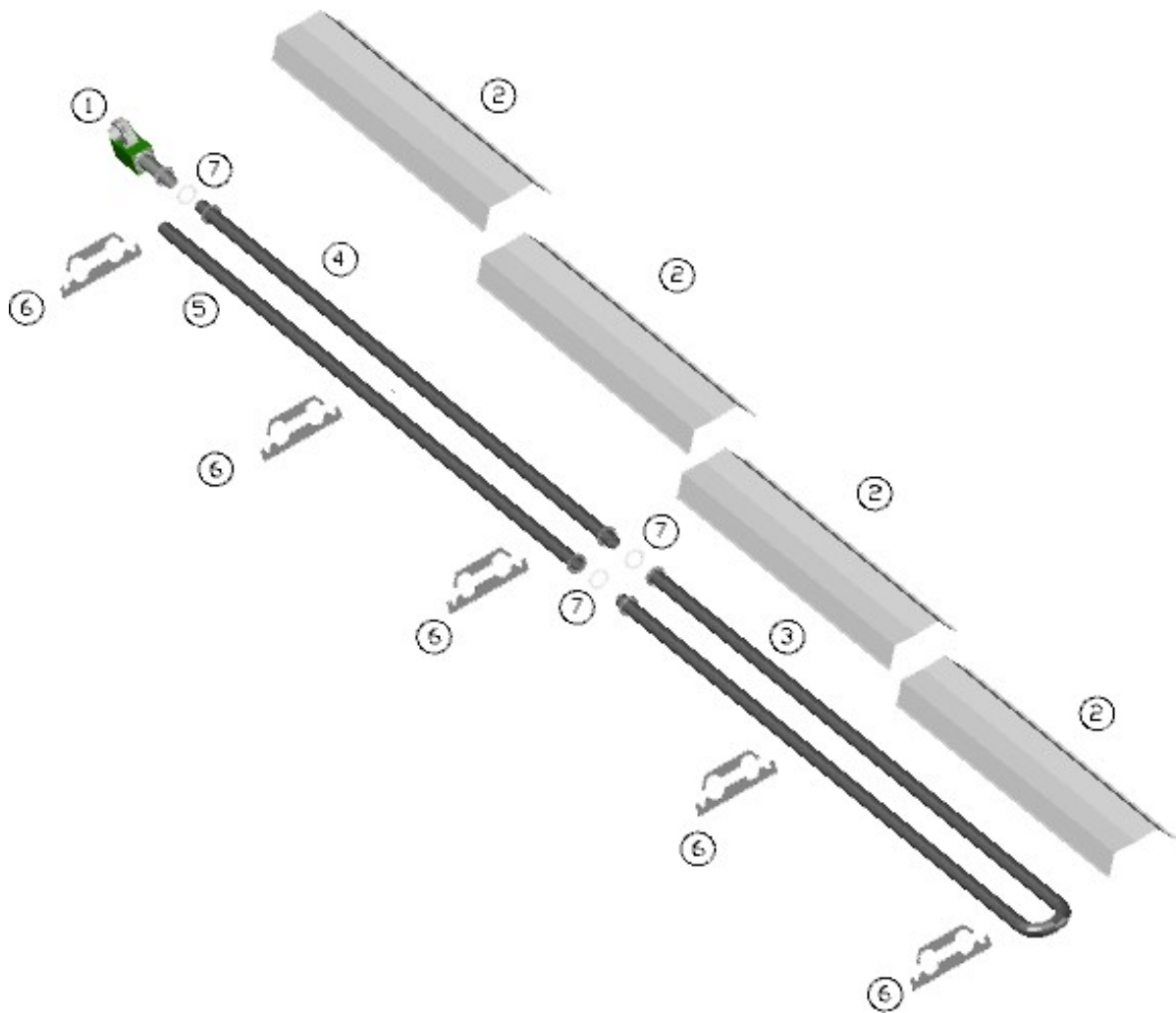
Lustra na wspornikach montowane są w zaczepach „A” (rys. 5 i 6), które uniemożliwiają ich podnoszenie ale zapewniają ruch wzdłuż luster. Lustro na drugim wsporniku licząc od palnika blokuje się zawleczką lub śrubą $\varnothing 4$ po przednim wykonaniu otworu w lustrze - w pozostałych wspornikach otwory pozostają nie wykorzystane. Lustra łączy się ze sobą za pomocą wkrętów samo nawiercających.

Rodzaje promienników SBT 6, 9, 12 U z listą komponentów



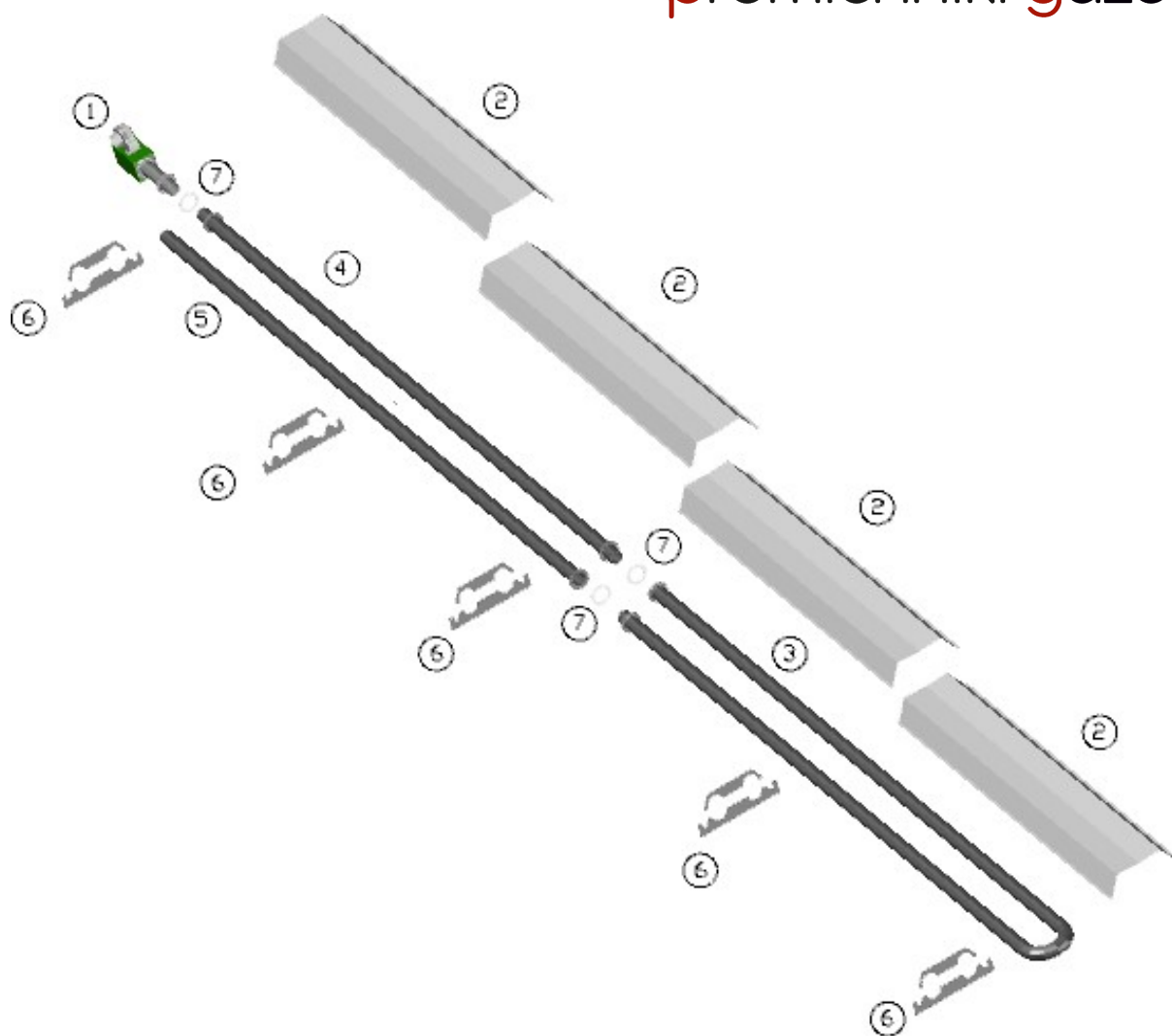
RYS. 7. Widok promiennika SBT 6U

| Poz | Opis | Ilość |
|-----|-----------|-------|
| 1 | Palnik | 1 |
| 2 | Lustro | 2 |
| 3 | Rura U | 1 |
| 4 | Wspornik | 3 |
| 5 | Uszczelka | 2 |



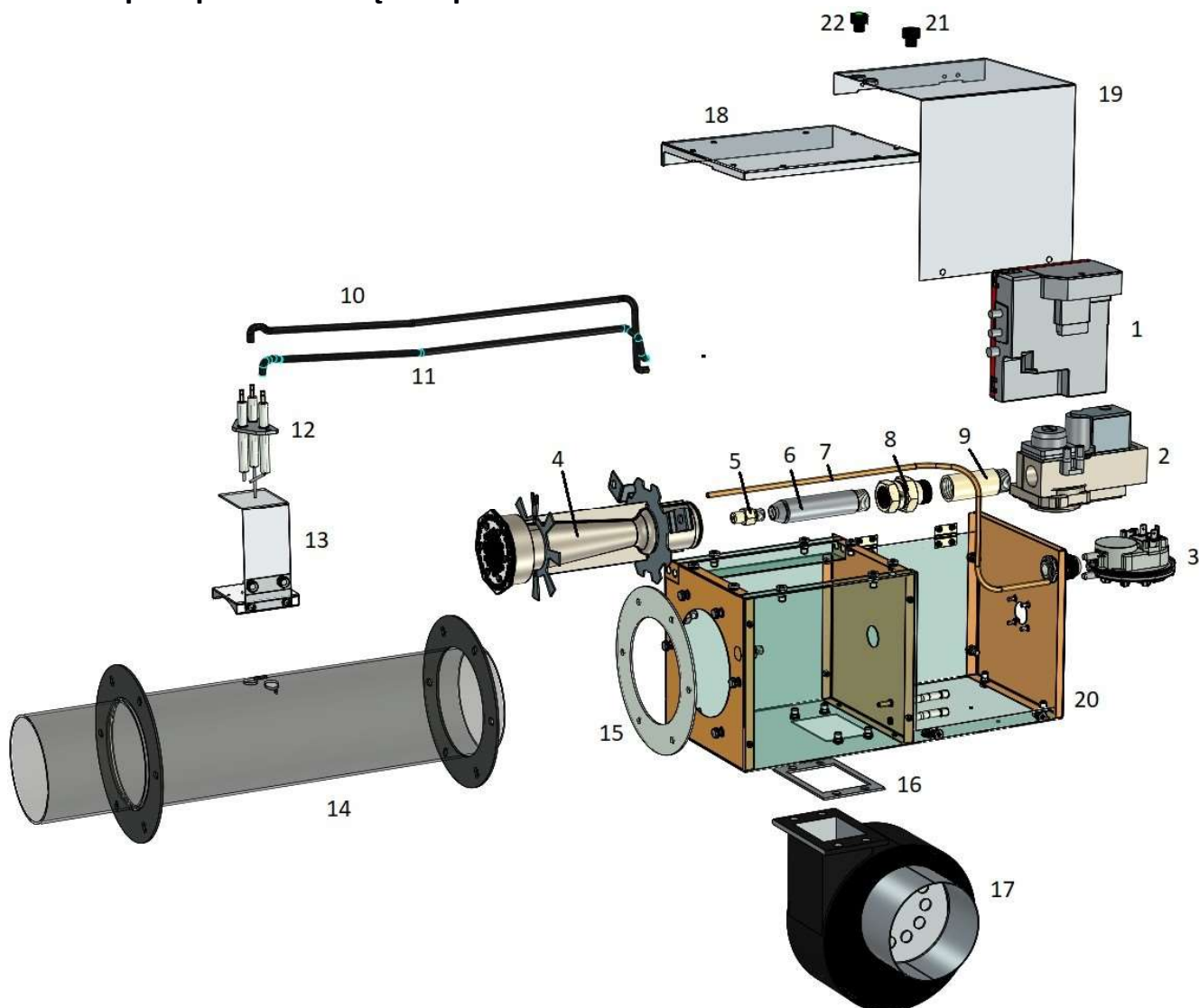
RYS. 8. Widok promiennika SBT 9.

| Poz | OPIS | Ilość |
|-----|-----------------------|-------|
| 1 | Palnik | 1 |
| 2 | Lustro | 3 |
| 3 | Rura U | 1 |
| 4 | Rura 3m przypalnikowa | 1 |
| 5 | Rura 3m kominowa | 1 |
| 6 | Wspornik | 4 |



RYS. 9. Widok promiennika SBT 12.

| Poz | OPIS | Ilość |
|-----|-----------------------|-------|
| 1 | Palnik | 1 |
| 2 | Lustro | 4 |
| 3 | Rura U | 1 |
| 4 | Rura 6m przypalnikowa | 1 |
| 5 | Rura 6m kominowa | 1 |
| 6 | Wspornik | 4 |

Widok zespołu palnika z listą komponentów


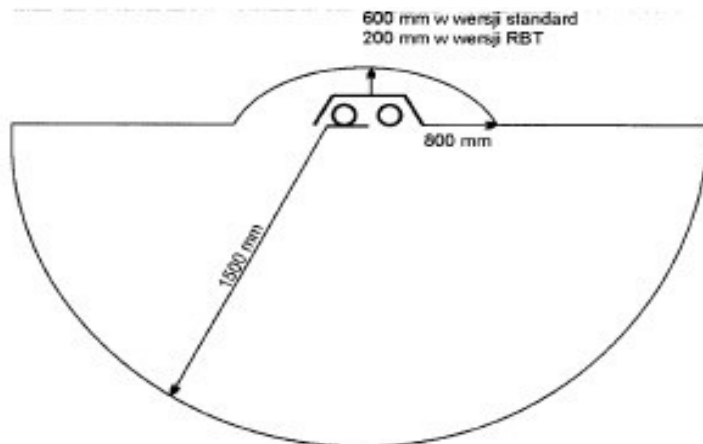
RYS. 10. Widok komponentów palnika SBT.

| Poz | OPIS | Poz | OPIS |
|-----|---|-----|---------------------------------|
| 1 | Jednostka sterująca HONEYWELL S4965R3092 | 14 | Rura palnika |
| 2 | Elektrozawór HONEYWELL VK4105C2015 | 15 | Uszczelka rury palnika |
| 3 | Presostat HUBA CONTROL 605.99C55 60/50 Pa | 16 | Uszczelka wentylatora |
| 4 | Zwężka Venturiego | 17 | Wentylator RV12 |
| 5 | Dysza | 18 | Wieko |
| 6 | Rurka dyszy | 19 | Pokrywa |
| 7 | Rurka niskiego ciśnienia | 20 | Korpus |
| 8 | Śrubunek | 21 | Kontrolka czerwona LED „awaria” |
| 9 | Przedłużka | 22 | Kontrolka zielona LED „praca” |
| 10 | Przewód elektrody jonizacyjnej | | |
| 11 | Przewód elektrody zapłonowej | | |
| 12 | Moduł elektrod ZG82 | | |
| 13 | Podstawa elektrod | | |

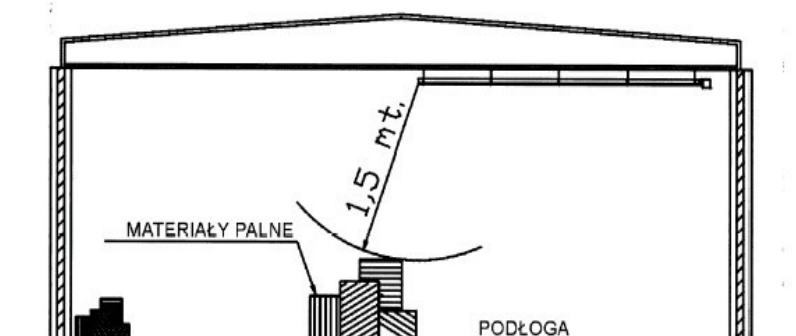
INSTRUKCJE DLA INSTALATORA

Miejsce zainstalowania i bezpieczne odległości

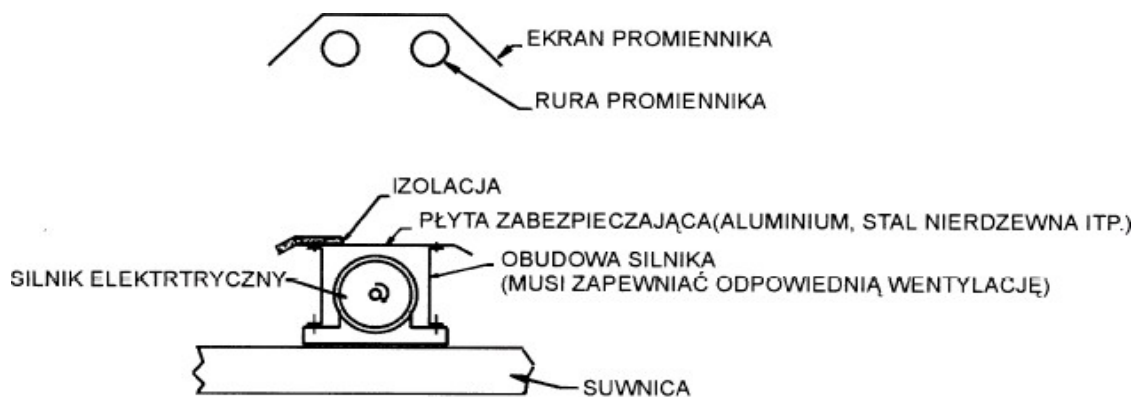
Materiały palne nie mogą być składowane w odległości mniejszej niż 1,5 m od rury grzejnej promiennika, tak aby nie osiągały niebezpiecznej temperatury 85°C. W szczególnych przypadkach kiedy takie odległości nie mogą być zachowane (silniki umieszczone na suwnicach mostowych, przewody elektryczne, żarówki, kabiny,) należy zapewnić odpowiednie ekranowanie dla wszystkich materiałów podatnych na uszkodzenia od przegrzania przez promiennik. W powyższych przypadkach należy wykonać izolację



RYS. 11. Odległość od materiałów palnych



RYS. 12. Odległość od materiałów palnych



RYS. 13. Przykładowy sposób izolowania silnika suwnicy

Montaż urządzenia

Zalecamy najpierw złożyć urządzenie na podłodze, a potem zawiesić je na wcześniej przygotowanych łańcuchach.

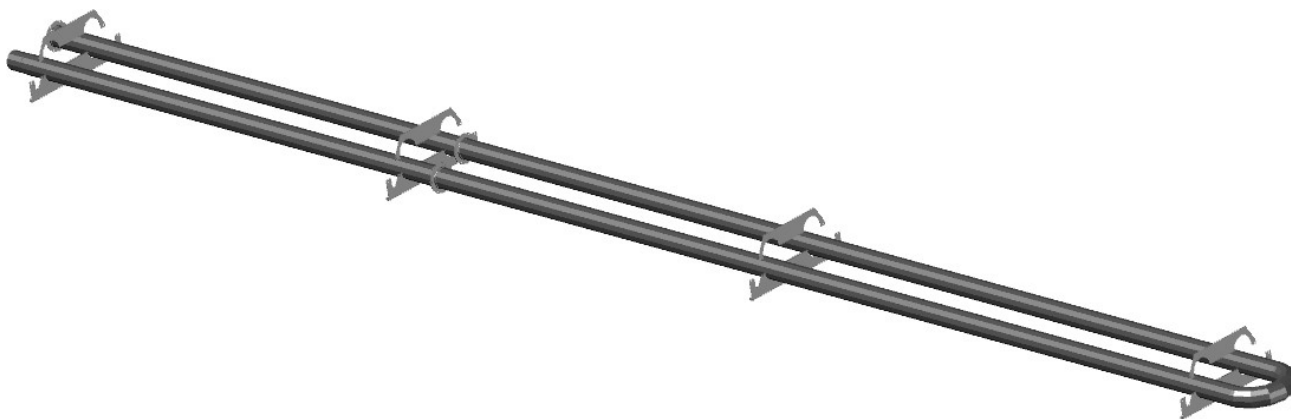
Kolejność czynności montażowych - przykładowy tok postępowania przy montażu promiennika SBT:

1. Połącz ze sobą rury promiennika jeśli montujesz promiennik SBT 9, 12 lub 18 za pomocą dostarczonych w komplecie śrub M6. Pomiędzy kotnierzami należy bezwzględnie włożyć uszczelnienie.



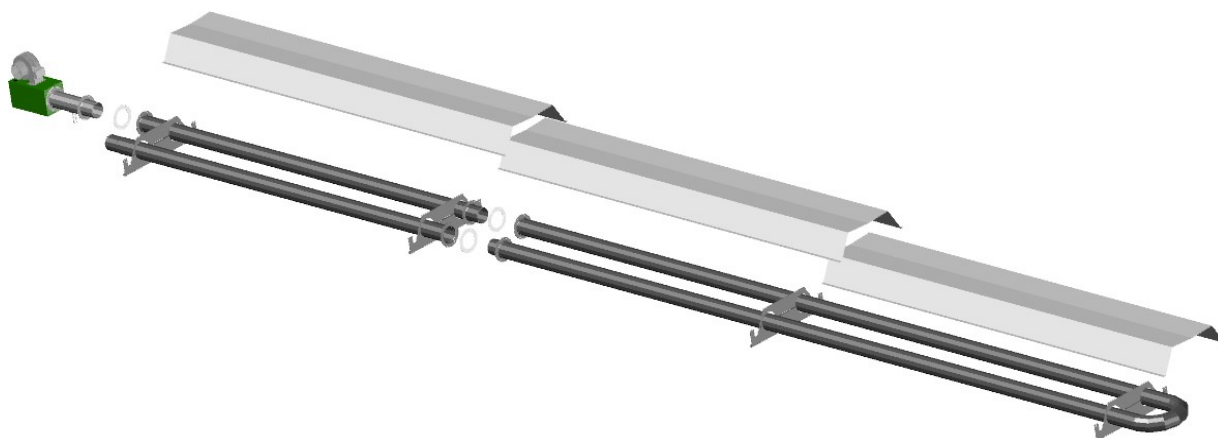
RYS. 14. Montaż rur

2. Załóż wsporniki.



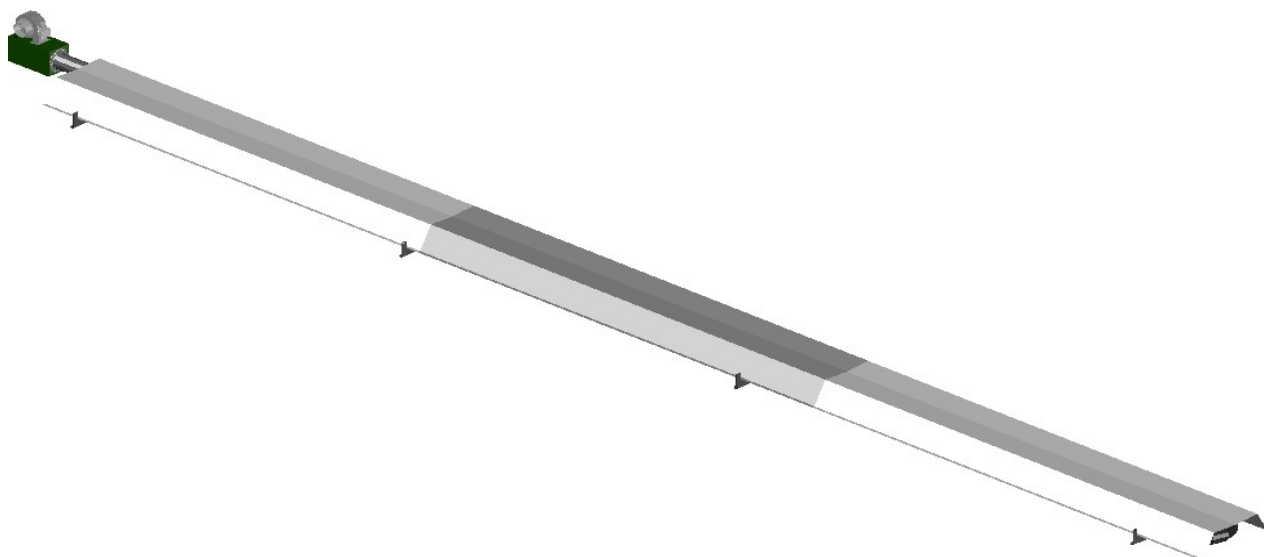
RYS. 15. Montaż wsporników.

3. Wprowadź na wsporniki ekrany promiennika



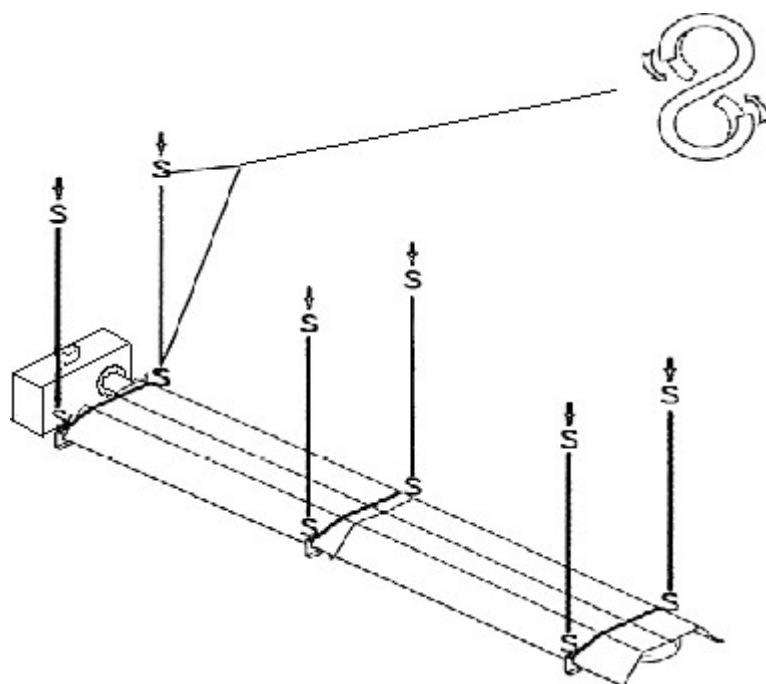
RYS. 16. Montaż ekranów promiennika.

4. Połącz ekrany ze sobą za pomocą dostarczonych śrub, oraz zabezpiecz zawleczką ekran na wsporniku (drugi – licząc od palnika). Na pozostałych wspornikach zamocuj lustra w zaczepach wspornika, które uniemożliwiają podnoszenie się lustra.



RYS. 17. Widok zmontowanego urządzenia

5. Zawieś urządzenie na uprzednio zamontowanych do sufitu łańcuchach



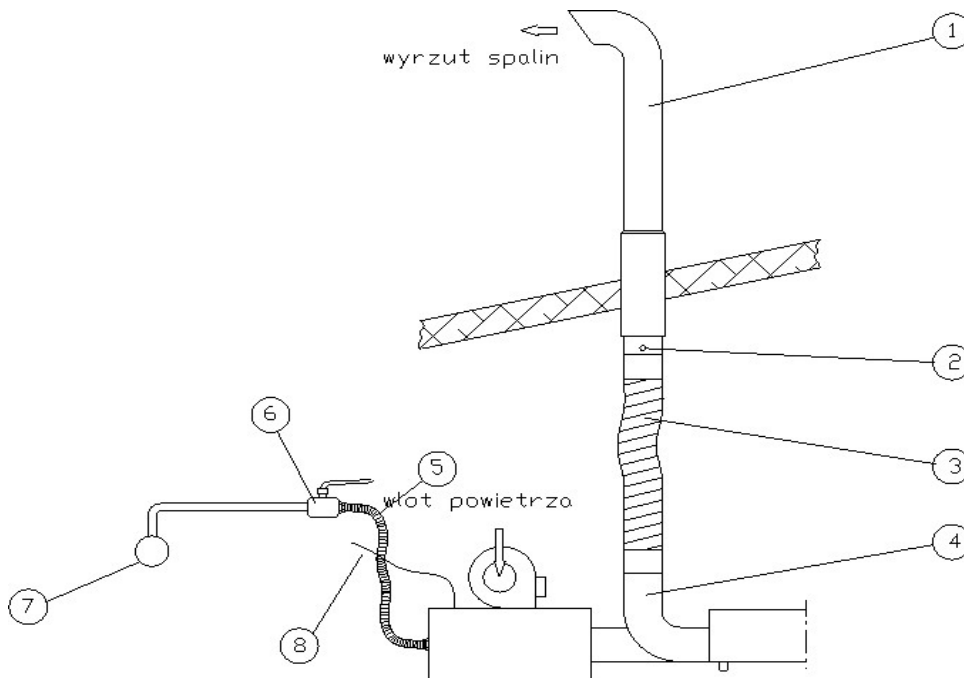
RYS. 18. Montaż promiennika na łańcuchach.

Do zawieszenia SBT jest wystarczające stosowanie łańcuchów do ogólnych zastosowań budowlanych o średnicy 5 mm i 7,75 kN wytrzymałości na zerwanie. Minimalna grubość haczyków "S" 5mm. Po zamontowaniu urządzenia należy pozaginać haczyki.

Przewody powietrzne i spalinowe

Obowiązujące przepisy wymagają aby, przewody spalinowe ciągu naturalnego lub wymuszonego, wykonane były z metalu odpornego na normalne naprężenia mechaniczne i termiczne, działania produktów spalania i ich kondensatów w ciągu dłuższego czasu. Mogą być użyte także sztywne rury ze stali nierdzewnej lub sztywne rury aluminiowe (te drugie o grubości 1,5 mm).

W celu pokonania problemów powodowanych przez przemieszczanie się między palnikiem i sztywną sufitową końcówką wylotową spalin stosuje się giętkie rury ze stali nierdzewnej. Inny typ rur metalowych może być użyty do przewodów wlotowych powietrza do palnika. Przy podłączaniu przewodu należy zwrócić szczególną uwagę na przyłączenia by zapewnić szczelność całości układu spalinowego.

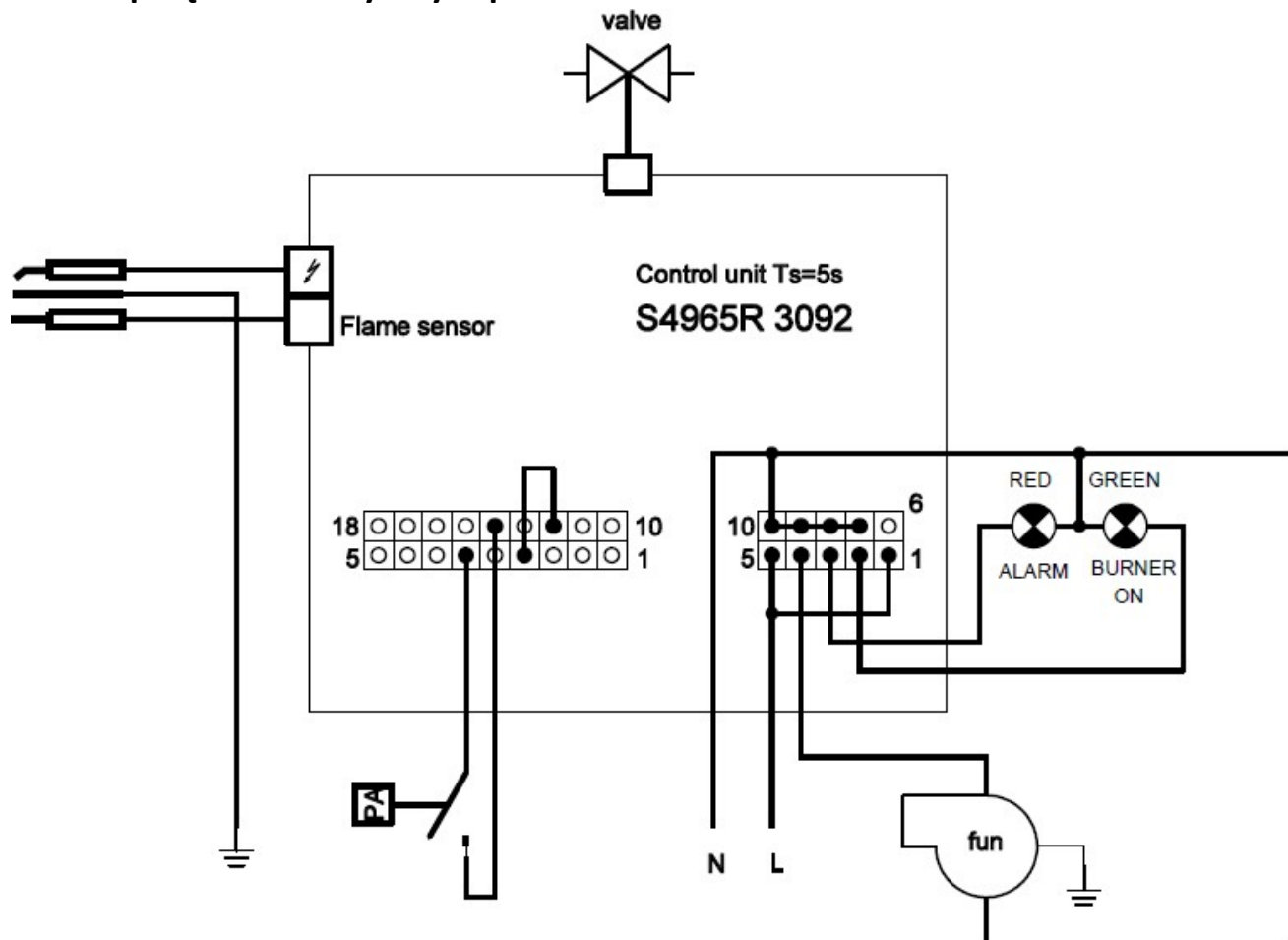


RYS. 19. Schemat przyłączy

1. przewód kominowy
2. otwór do prowadzenia analizy spalin (po przeprowadzeniu pomiarów zaślepić)
3. rura spalinowa fi 100 min.
4. kolano wylotu spalin
5. przewód giętki gazowy 1/2" (3/4") min. 30 cm
6. zawór kulowy odcinający
7. linia gazowa zasilająca
8. przewód zasilający elektryczny 4x1 mm²

UKŁAD ELEKTRYCZNY

Schemat połączeń elektrycznych promiennika



Rys. 20. Schemat elektryczny promiennika SBT

Valve – Zawór gazowy

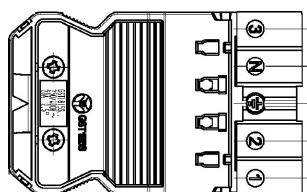
Flame sensor – Czujnik płomienia

PA – styki presostatu

Fun – Wentylator przedmuchowy

Alarm – Czerwona lampka sygnalizująca stan awarii

Burner on – Zielona lampka sygnalizująca pracę palnika



1 – sygnał "Palnik włączony"

2 – „sygnał "Awaria"

PE – Przewód zabezpieczający

N – Przewód neutralny

3 – Faza 230V

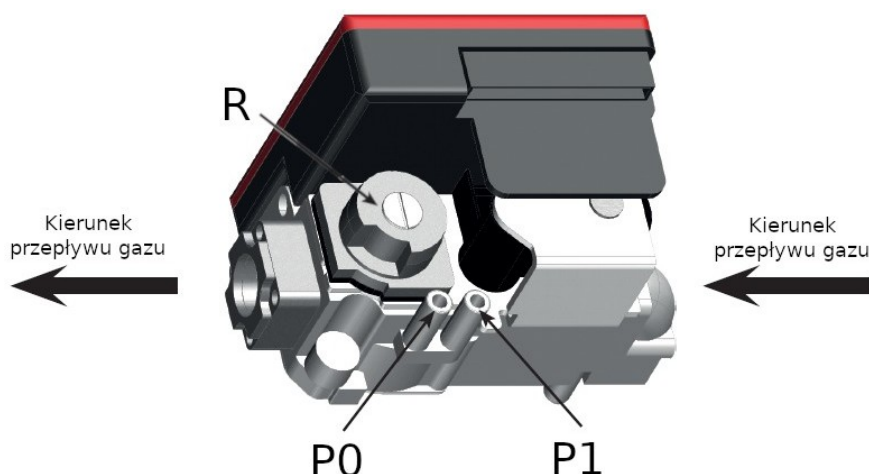
ADAPTACJA DO INNYCH TYPÓW GAZÓW

To przekształcenie musi być wykonane wyłącznie przez uprawnionych techników przy pełnym poszanowaniu obowiązujących zasad bezpieczeństwa. Wytwórca uchyla się od odpowiedzialności za szkody pochodzące od błędnego przekształcenia lub nieodpowiedniego i niepoprawnego użycia urządzenia.

Zmiana zasilania z gazu ziemnego na LPG :

- zamknij dopływ gazu ziemnego i odłącz zasilanie elektryczne,
- odłącz rurkę zasilającą dyszę od elektrozaworu poprzez śrubunek,
- odkręć dyszę,
- zastąp dyszę gazu ziemnego na dyszę przewidzianą na LPG (patrz tabela z danymi technicznymi),
- przyłącz rurkę do elektrozaworu manometru do zaworu punkcie P0.
- uruchom urządzenie i wyreguluj ciśnienie śrubą R zgodnie z danymi z tabeli ciśnień,
- sprawdź uszczelnienie gazowe na połączeniach gwintowych.
- zapisz przekształcenie na tabliczce znamionowej (typ gazu).

(*) Dla LPG (Propan - Butan) reduktor 1-go stopnia musi być zainstalowany przy zbiorniku aby zredukować ciśnienie do 1 bara. Reduktor 2-go stopnia musi być zainstalowany na głównym zewnętrznym przewodzie zasilającym na dolnej części budynku w celu redukcji ciśnienia do 37 mbar.



Rys. 21 Regulacja zaworu gazowego.

Zmiana zasilania z LPG na gaz ziemny

- zamknij dopływ gazu LPG i odłącz zasilanie elektryczne.
- odłącz rurkę zasilającą dyszę od elektrozaworu poprzez śrubunek,
- odkręć dyszę
- zastąp dyszę gazu płynnego na dyszę na gaz ziemny (patrz tabela z danymi technicznymi)
- przyłącz palnik do elektrozaworu i przykręć go całkowicie.
- reduktor ciśnienia elektrozaworu musi być włączony przez pokręcenie śruby (3).
- uruchom urządzenie i ustaw ciśnienie gazu dopływającego do palnika - na otworze kontrolnym (2) do elektrozaworu wynosi 17 mbar.
- sprawdź uszczelnienie gazowe na połączeniach gwintowych.

- zapisz przekształcenie na tabliczce znamionowej (typ gazu)

URUCHAMIANIE MODUŁU

- ⇒ Przy wyłączonych palnikach sprawdź czy w przewodach jest gaz i zmierz ciśnienie za pomocą miernika na każdym palniku.
- ⇒ Ustaw termostat pomieszczenia dla danej strefy na pozycji minimum.
- ⇒ Przy otwartych zaworach gazowych włącz napięcie zasilania dla danej strefy kontrolowanej przez jeden termostat .
- ⇒ Ustaw termostat rozpatrywanej strefy na wymaganą temperaturę; Palniki powinny się uruchomić.
- ⇒ Powtarzaj powyższe czynności w celu uruchomienia modułów w innych strefach.
- ⇒ Lampki sygnalizacyjne na panelu sterowania:
 - zielona lampka pali się: włączone zasilanie
 - czerwona lampka pali się: awaria. W celu skasowania alarmu użyj przycisku reset na panelu sterującym.

OPIS NIEPRAWIDŁOWEGO DZIAŁANIA URZĄDZEŃ

| DEFEKTY | PRZYCZYNA | ROZWIĄZANIE |
|--|--|---|
| Palnik nie reaguje na włączenie zasilania. | a) odwrotne połączenie przewodów fazy i zera | a) przestawić połączenia . |
| | b) niedostateczne uziemienie | b) sprawdzić uziemienie . |
| Palnik włącza się i po kilku sekundach blokuje się | a) niepoprawnie ustawiona wtyczka lub elektroda pomiarowa | a) ustawić elektrodę 4 mm od płytki. |
| | b) wadliwe działanie osprzętu kontrolnego | b) zastąp sprzęt oryginalnymi częściami zamiennymi. |
| | c) powietrze w przewodach gazowych | c) usuń powietrze. |
| | d) złe ciśnienie gazu | d) sprawdź ciśnienie z wartością na tabliczce znamionowej. |
| Silnik wentylatora włącza się i chwilę później sterownik elektroniczny próbuje uruchomienia , lecz proces spalania nie rozpoczyna się. | a) Brak gazu w palniku. | a) Sprawdź przewód zasilający gazu. |
| | b) Wadliwe działanie cewki elektrozaworu. | b) Wykonaj sprawdzenie używając śrubokręta: śrubokręt będzie przyciągany do cewki w chwili włączenia. |
| | c) Ciśnienie gazu ziemnego w dyszy jest za wysokie. | d) Doprowadzić wartość ciśnienia do wartości na tabliczce znamionowej. |
| Wentylator nie włącza się. | a) Brak zasilania. | a) Sprawdź ustawienie wyłącznika na elektrycznym panelu sterowania i na głównej tablicy. |
| | b) Wadliwe działanie silnika. | b) Sprawdź pracę wentylatora oddzielnie i jeśli to konieczne wymień go na oryginalny nowy. |
| | c) Wadliwe działanie kondensatora. | c) Zastąp kondensator nowym o podobnej charakterystyce. |
| Silnik wentylatora włącza się, sterownik elektroniczny próbuje uruchomienia , elektrozawór otwiera się, lecz nie następuje zapłon. | a) Upewnij się czy do palnika dopływa gaz. | a) Usuń powietrze z układu jeśli jest nowy. |
| | b) Nie właściwie ustawiona elektroda zapłonowa. | b) Ustaw elektrodę 3 - 5 mm od siatki. |
| | c) Zbyt wysokie ciśnienie. | c) Ustaw ciśnienie według tabliczki znamionowej. |
| Silnik wentylatora włącza się, ale sterownik elektroniczny nie daje sygnału do palnika i elektrozaworu. | a) Skleił się styk różnicowego wyłącznika ciśnienia w pozycji zamkniętej | a) Wymień presostat na nowy z oryginalnych części zamiennych, posiadający te same parametry. |
| | b) Wadliwe działanie sterownika. | b) Wymień na nowy oryginalny sterownik elektroniczny. |

INSTRUKCJE DLA UŻYTKOWNIKA

Włączanie urządzenia

Wykonaj następujące działania na strefowym panelu sterowania:

- Ustaw termostat pomieszczenia na wymaganą temperaturę (zalecamy 12 - 15 °C).
- Włącz przycisk zasilania całego panelu.
- Wciśnij przycisk zasilania dla modułu grzewczego.
- Praca urządzenia - gdy świeci zielona kontrolka.
- Sprawdzenie termostatu pomieszczenia może być wykonane przez pierwsze ustawienie termostatu na minimum (palnik powinien się wyłączyć), a później ponowne ustawienie temperatury (palnik powinien się ponownie włączyć).

Wyłączanie urządzenia.

Wykonaj następujące działania na strefowym panelu sterowania :

- Ustaw termostat pomieszczenia w pozycji minimum.
- Wyłącz zasilanie dla poszczególnych modułów grzewczych.
- Wyłącz główny przełącznik zasilania. Jeśli wszystkie urządzenia muszą być wyłączone przez długi czas, dodatkowo do powyższych działań zalecamy odłączenie zasilania elektrycznego od paneli sterowania (lub od głównej tablicy) i wykonanie następujących działań:
- Zamknij zawory odcinające na przewodach doprowadzających gaz do pojedynczych urządzeń.
- Zamknij główny zawór odcinający na przewodzie gazowym umieszczonym na zewnątrz budynku.